

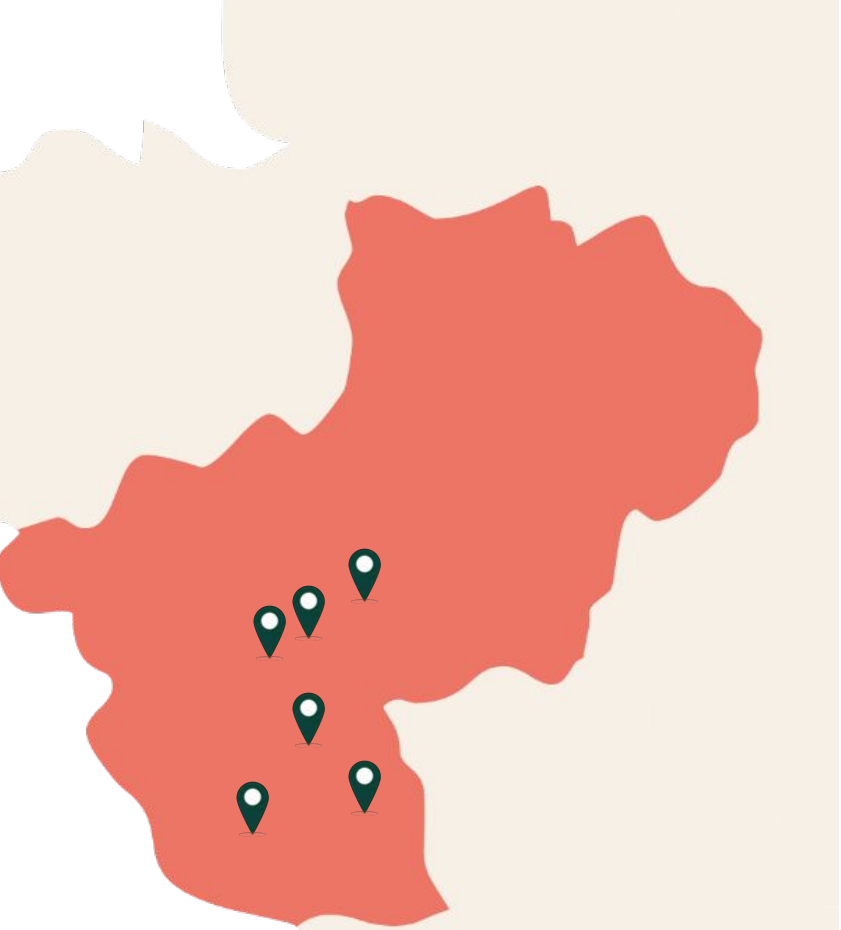
Industrie régénérative ?



Récit d'une exploration collective
autour de **l'industrie régénérative**
par un groupe de dirigeantes et dirigeants
d'industrie en Pays de La Loire



Programme conçu et animé par le CDM et Open Lande, avec le soutien de l'ADEME



Sommaire

- 1 Édito
- 2 Notre parcours et notre boussole
- 3 Nous, les explorateurs.trices
- 4 La méthode
- 5 Nos projets pilotes
- 6 Ce que nous avons appris



1

Exploration et *humilité*

Industrie et régénération : serions-nous autre chose que des pollueurs ?

Plasturgiste, automaticien, mécanicien, électronicien, mouliste... Nous sommes une équipe de sept dirigeantes et dirigeants, membres du CDM, œuvrant dans des secteurs différents sur un même territoire : les Pays de la Loire.

Nos activités sont souvent questionnées, parfois même “bashées”. Et pourtant ! Nous nous posons, nous aussi, la question de nos impacts environnementaux.

Du variant Delta à la variole du singe

C'est pour cela que nous avons embarqué dans ce parcours d'accompagnement sur neuf mois.

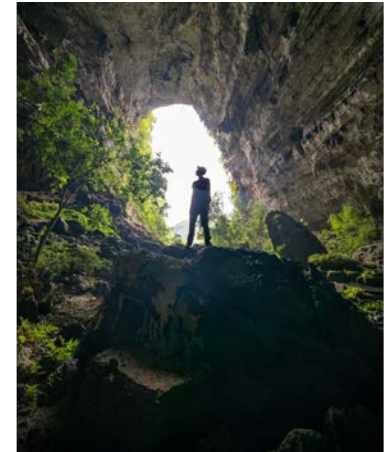
Points de repère de notre époque : notre aventure a démarré avec le “variant Delta”, s'est prolongée pendant Omicron et a pris fin alors qu'émergeait la variole du singe.

Avec la complicité de Sonja Toussaint, quelques litres de café et parts de brioche, nous nous sommes accordé du temps pour prendre du recul sur nos activités et les envisager autrement.

Premiers projets lancés

Cela nous a demandé des ajustements d'emplois du temps, parfois de nous lever aux aurores et aussi un peu de courage pour se dédier à d'autres sujets que la rentabilité économique immédiate de nos boîtes. Certaines, fortement secouées en ces temps incertains, ont dû quitter l'aventure en cours de route.

Partis d'une feuille blanche, nous avons déjà lancé un projet concret dans chacune de nos entreprises, pour certains envisagé un changement de stratégie, sans oublier la boîte à outils qui servira à l'envi.



“De sceptiques et curieux, nous sommes devenus des acteurs déterminés.”

2

Notre parcours

sur 9 mois (2021-2022)

1 Inclusion et début de la co-construction d'une vision partagée de l'industrie régénérative.

Exploration des enjeux stratégiques actuels de l'industrie et du territoire
Inspirations, innovations, nouveaux modèles économiques
Atelier de prospective



2 Immersion-découverte des métiers et enjeux de chaque entreprise

Partage des enjeux stratégiques de chacune et chacun
Appropriation de l'auto-diagnostic « industrie régénérative »
Travail sur l'empreinte de nos activités sur l'ensemble de leur chaîne de valeur



3 Choix et conception des premiers projets régénératifs

Pratique des outils de structuration de projet à impact
Mise en pratique de l'Impact Business Model Canevas
Approche par la création de valeur, partage avec nos parties prenantes
Suivi d'impact



4 Partage de la vision commune de notre groupe et des conclusions de l'exploration.



Et du travail inter-sessions !

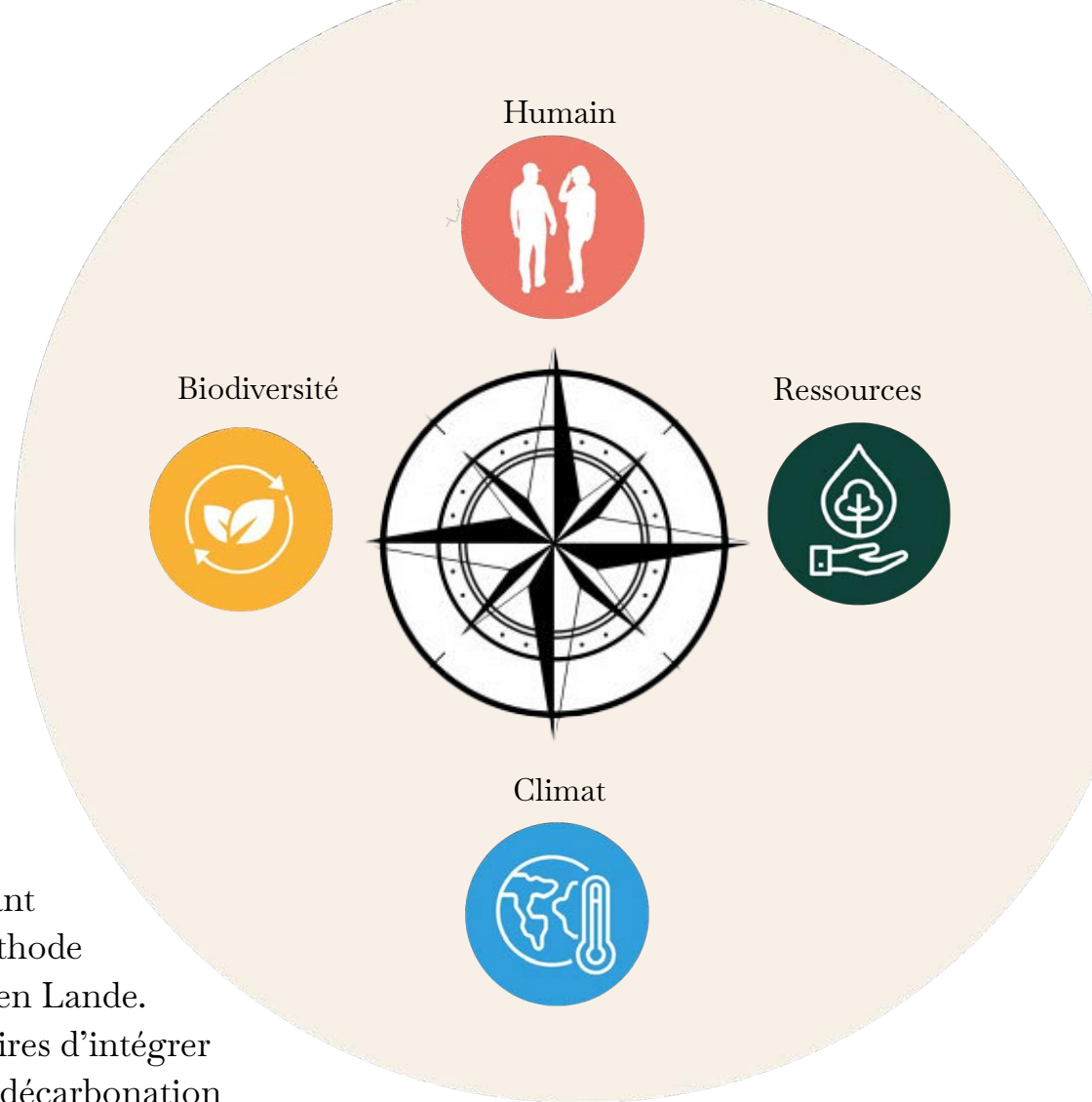
Notre boussole

un travail systémique

Tout juste sortis de deux ans de pandémie, touchés par la guerre aux portes de l'Europe, marqués par les avertissements répétés du GIEC et de l'IPBES*... Dans un monde qui change comme jamais, et pour longtemps, les acteurs économiques que nous sommes avons besoin d'une nouvelle boussole.

Pour agir et changer concrètement, sans tomber dans le bougisme et en évitant les mots-creux, nous avons adopté la méthode de travail systémique développée par Open Lande. Celle-ci permet aux entreprises et territoires d'intégrer dans leurs modèles de développement la décarbonation de la production, la préservation de la biodiversité, la circularisation des ressources, la transformation des emplois existants et la création d'emplois verts.

** GIEC : Groupe intergouvernemental d'experts sur l'évolution du climat - IPBES : plateforme intergouvernementale politique et scientifique sur la biodiversité et les services écosystémiques.*



L'économie régénérative

Une trajectoire, une *intention*

Toute activité humaine a une empreinte écologique. Pris dans leur ensemble, le volume et l'empreinte de nos activités économiques nous projettent dans un monde non soutenable, au-delà des limites planétaires.

Partant de ce constat, le monde économique s'envisage et est envisagé comme un monde qui ne peut que détruire. La prise de conscience de ces limites - climat, biodiversité, ressources - permet de franchir une première étape : réduire l'empreinte des entreprises est un défi qui mobilise. Mais détruire moins ne suffira pas à maintenir les conditions de l'habitabilité de nos territoires. "Réparer" le climat, la biodiversité, les ressources renouvelables, l'humain : si et quand cela est possible, **participer à une économie qui régénère**, est notre ambition.

L'économie régénérative

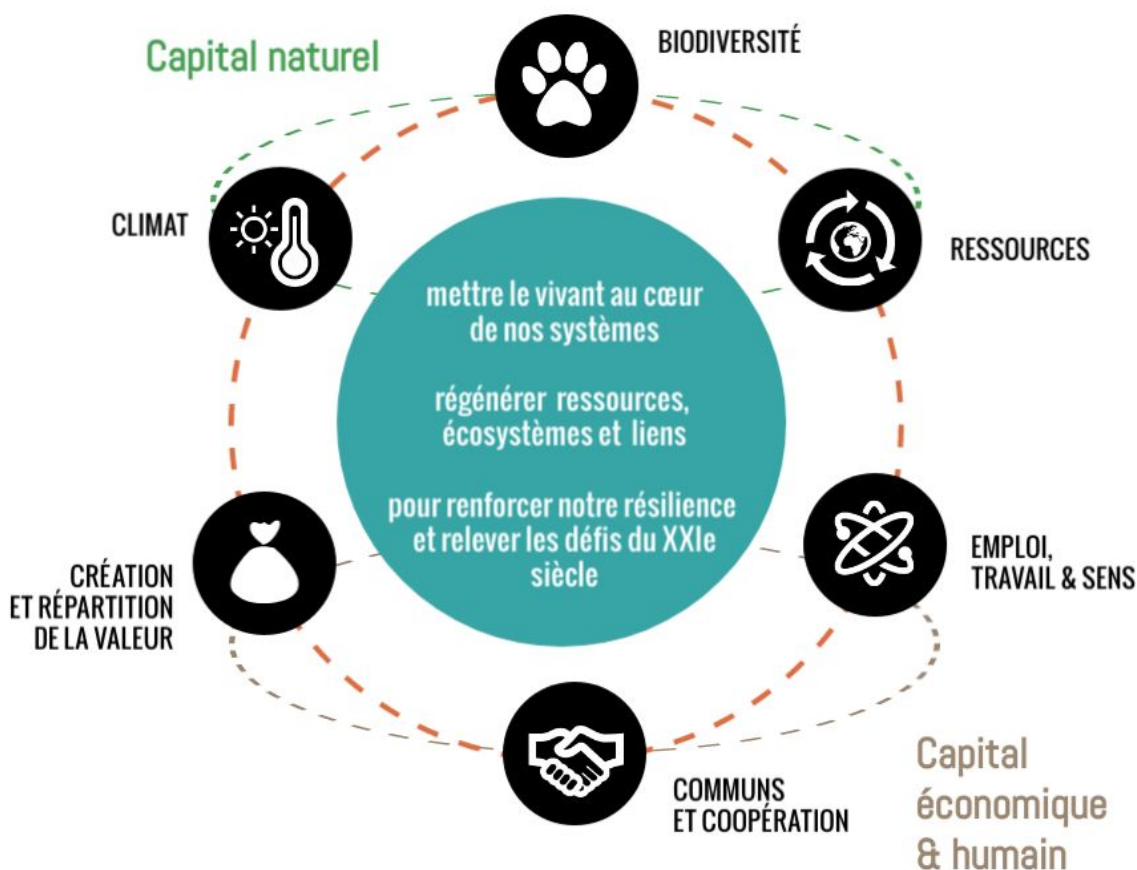
- cherche à répondre aux besoins humains
- s'envisage à l'intérieur des limites planétaires
- vise la restauration du capital naturel, en coopérant avec le vivant



“ Pourquoi nous contenter de détruire moins alors que nous avons la possibilité de Réparer ? ”

Les principes

de l'*entreprise régénérative*



Nuire le moins possible. Régénérer ce qui peut l'être, ou y contribuer.

L'entreprise régénérative recherche un équilibre entre 4 points cardinaux : le climat, et la décarbonation des chaînes de valeur ; la restauration de la biodiversité et le développement des puits de carbone ; la circularisation forte des ressources non renouvelables ; le respect des droits humains et la création d'emplois porteurs de sens et de dignité.

Cette entreprise prête une attention particulière à la manière de créer et répartir la valeur. Elle intègre la question des communs et s'implique dans leur gestion. Elle interagit authentiquement avec ses parties prenantes et sur son territoire. Elle fait circuler l'information et partage la connaissance.

Toute entreprise peut incarner l'ambition de la régénération, tout en considérant qu'il s'agit d'un objectif collectif.

3

Nous, les explorateurs.trices et ce qui nous *anime*

Plasturgiste, automaticien,
mécanicien, électronicien...

Voici, en quelques lignes, qui nous sommes. Et voici comment nous envisageons la **vision régénérative de notre entreprise**. Celle-ci a été construite patiemment, à mesure que nous progressions dans ce parcours. Le chemin sera long. Mais nous nous y engageons !



“Les clients de mon entreprise régénérative suivront nos conseils proposant l’utilisation de matières recyclées ou biosourcées, une énergie 100% décarbonée et le recyclage intégral de nos chutes de production.”



Caliplast est une entreprise de plasturgie spécialisée dans la conception et la réalisation de pièces en injection plastique.

Depuis plusieurs années, nous attachons une grande importance à chercher pour nos clients des alternatives aux plastiques directement issus du pétrole.

Pascal Metenier



1973



35 salarié.es



Loire-Atlantique



La Planche

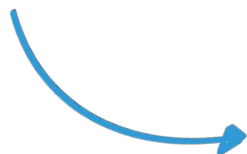
4,2 M€

“Au sein de mon entreprise régénérative, les collaborateurs parcourront le territoire pour partager un moment de bien-être avec les patients alités, apportant avec eux le matériel strictement nécessaire et leur sourire.”



Synoxis Médical distribue la « douche au lit » Osiris, un dispositif médical permettant de doucher un patient alité, directement dans son lit. L'entreprise confie la fabrication à Synoxis spécialisé dans l'usinage et la tôlerie des matières plastiques.

Xavier Gaudefroy



1981



3 salarié.es



Loire Atlantique



400 K€

“Mon entreprise régénérative placera toute sa compétence à produire des équipements industriels avec un minimum de matière vierge et un axe fort de proposition sur le réemploi. Le tout, dans un espace mêlant l’Homme et le Vivant.”

Mikaël Tydou



Société spécialisée dans la conception et la réalisation d’équipements industriels essentiellement de production : machines spéciales automatisées, cellules robotisées, postes de travail, outillages et autres équipements industriels sur-mesure.



2017



10 salarié.es



Sainte-Luce-sur-Loire - 44



1,3 M€

“Mon entreprise régénérative assurera la récupération de produits électroniques embarqués - *les nôtres et ceux des autres* - pour les reconditionner avec des points de collecte et de retrofit dans le monde entier.”

Franck Scheiber



SCHEIBER

Nous concevons et réalisons des produits pour faire de la domotique embarquée.



1965



64 salarié.es



Vendée

Saint-Pierre-Du-Chemin
Mouilleron-Le-Captif



5,5 M€

4

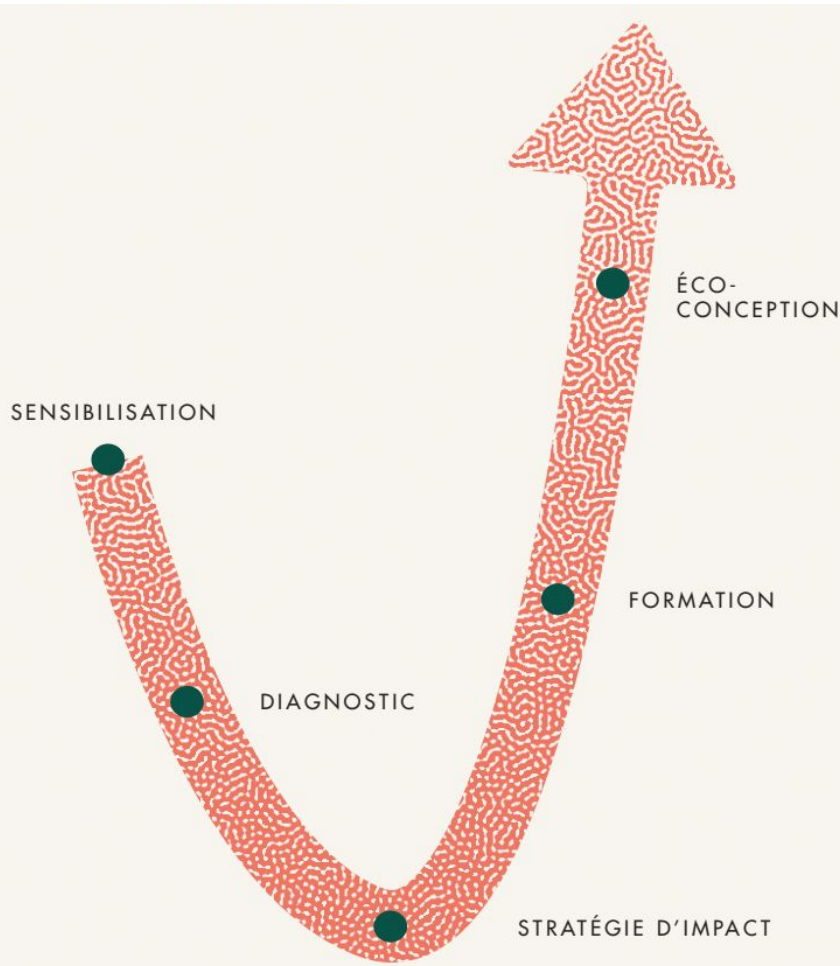
Transformer la culture pour changer le *modèle d'affaires*

Bien davantage qu'à une transition, c'est à une transformation des manières de produire et consommer que nous sommes toutes et tous invités. Pour l'entreprise, c'est tout à la fois une gageure et un projet passionnant, mobilisateur et source d'opportunités.

Mais transformer les euros bruns - ceux d'un monde carboné - en euros verts ne se décrète pas. Cela passe par la mutation de la culture d'entreprise, qui crée les conditions d'une transformation de son modèle d'affaires. Le *Parcours Open Lande* a été pensé ainsi. Cette exploration vers l'industrie régénérative s'appuie sur les fondamentaux de ce *Parcours*..



Vous prendrez bien un peu de “U” ?



Le Parcours Open Lande est une adaptation de la théorie du U élaborée par les équipes d’Otto Scharmer au sein du *Presencing Institute*, organisation issue du *MIT Center for Organizational Learning*.

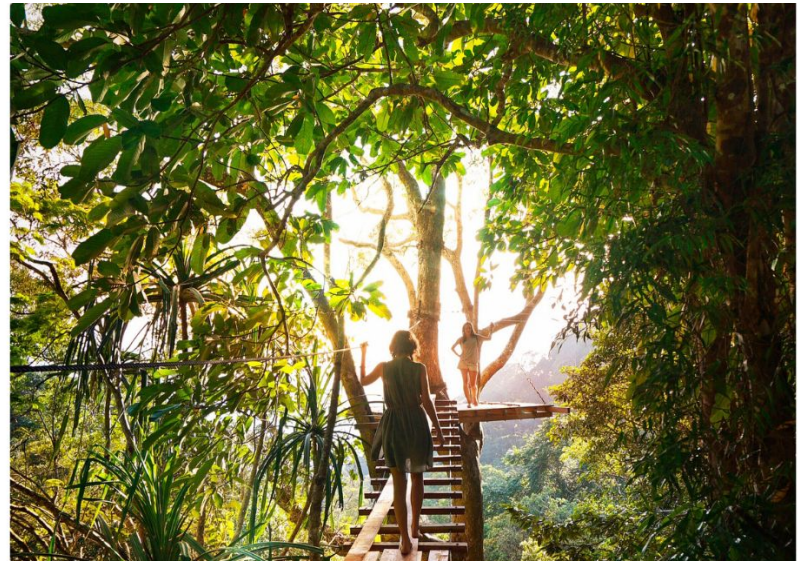
De cette théorie, Open Lande a adapté et prototypé un *Parcours* opérationnel dédié à la transformation sociale et environnementale des entreprises et organisations de toutes tailles et de tous secteurs d’activité.

Ce Parcours a été nourri de retours d’expériences très concrètes. Il évolue chaque jour. Il se compose de 6 étapes majeures, allant de la sensibilisation et de la mobilisation des équipes, jusqu’à la régénération.

5

Nos projets pilotes pour contribuer à *régénérer*

Nous avons commencé par la **tête** : comprendre, pour agir à bon escient. Puis est venu le temps du **cœur** : avoir le courage de ressentir les limites de nos modèles actuels, aspirer à un autre futur pour nos entreprises, vouloir “en être”. Enfin, viennent la **main** et le passage aux actes. Entrepreneur.e.s, nous avons chacun imaginé un projet-pilote, en essayant d’activer tout ou partie des leviers de l’économie régénérative. En voici les contours.



“Vivons plus longtemps !”



- Allonger la durée de vie des composants d’Osiris en récupérant systématiquement les douches en fin de vie par instauration d’une consigne, pour les reconditionner ou récupérer les composants encore utilisables.
- Passer d’un modèle de vente de machines à un modèle de location.
- A terme, changer complètement le modèle économique en passant de la vente d’équipements à l’usage : vendre des prestations de toilettes afin d’éviter la fabrication de nombreux équipements à faible taux d’utilisation.

2022

Mise en place d’une proposition de consigne dans nos offres et sensibilisation des commerciaux

2023

Mesurer l’impact carbone d’une douche pour vérifier mais surtout pour convaincre que le retour de la douche pour reconditionnement n’est pas plus polluant

Mise en place d’une proposition de location des équipements

Etude de la possibilité de proposition de service de douche au lit (usage)



Ressources



Biodiversité



Humains



“Fabriquer des produits avec un taux d’utilisation si faible (moins d’une heure par jour) avec des composants garantis pour plusieurs milliers d’heures ou des matériaux durables (matières plastiques recyclables) est un non-sens économique et écologique. On gâche la ressource.”

Xavier Gaudefroy

“Disrupter nos clients : vers plus de régénératif dans leur entreprise”



Nous sommes sous-traitants, nous avons un réel savoir-faire dans le choix de plastiques plus respectueux de notre planète.

Membre fondateur de l'association RUPTUR, nous avons la volonté farouche d'agir pour transmettre aux futures générations une planète la moins malade possible.

Nous œuvrons à penser autrement pour réduire notre consommation énergétique et transformer nos rebuts plastiques en ressources.

Nous souhaitons, comme la véritable légende amérindienne du colibri, reprise par Pierre Rabhi “prendre notre part” en allant chercher les pélicans (nos clients) pour éteindre le feu dans la jungle.



Ressources



Biodiversité



Humain



Jusqu'à aujourd'hui

Récupération de carottes avec réintégration au flux de matières vierge et de toutes les pièces rebutées en PP (polypropylène)
Investissement en équipements moins énergivores

2023

100% de nos chiffrages avec un comparatif du bilan carbone matière vierge versus matière recyclée/biosourcée

2024

Récupérer au moins 75% de matière issue de nos pièces rebutées

2025

Au moins 10 clients “disruptés”

“En tant que plasturgiste innovant, avec notre projet d'industrie régénérative, nous voulons inciter nos clients à s'inspirer de notre démarche et ainsi les aider à réduire leur propre impact environnemental.”

Pascal Metenier

“Revégétaliser notre site de production”



Nous avons investi nos locaux il y a 2 ans puis nous avons dû nous concentrer sur l'organisation de nos activités. Un constat aujourd'hui : nos espaces sont trop austères et minéraux. Nous voulons rééquilibrer cet environnement intérieur et extérieur. À cette occasion, nous mobilisons et sensibilisons les équipes et nous choisissons un prestataire avec une mission d'insertion sociale.

Etape 1

Choix d'une entreprise avec mission d'insertion sociale

Etape 2

Ateliers de conception avec les équipes

Etape 3

Lancement des 2 chantiers : intérieur et extérieur

“La volonté de ramener du vivant au sein de notre environnement de travail.”

Mikaël Tydou



Humain



Biodiversité



“Reconditionner tous nos produits”

Aujourd’hui une partie des produits sont recyclés, notre objectif est de les reconditionner pour leur donner une deuxième ou troisième vie.



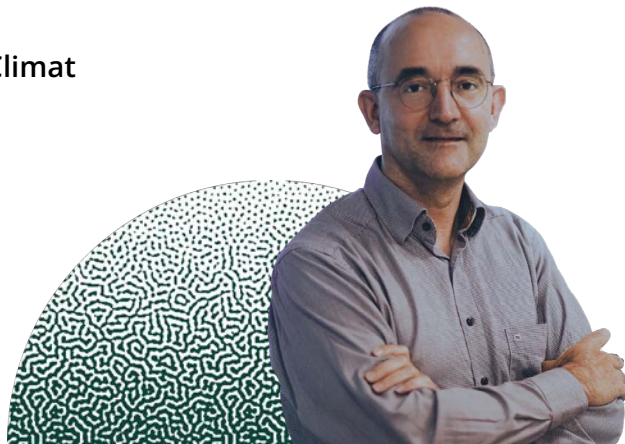
Ressources



Biodiversité



Climat



SCHEIBER

Etape 1

Définir les différents niveaux de qualité du produit reconditionné

Etape 2

Avoir un produit avec les mêmes caractéristiques qu’un neuf mais moins cher ou au même prix avec une garantie identique et un marquage « gain en CO₂ »

Etape 3

Communiquer dessus pour améliorer notre marque employeur

Etape 4

Définir la logistique de retour des produits.

“Il n’y a plus assez de ressources (minerai, énergie fossile) et les coûts sont de plus en plus importants. C’est essentiel de trouver de nouveaux business model qui permettront de pérenniser l’entreprise et d’améliorer l’avenir de nos enfants.”

Franck Scheiber

6

Qu'avons-nous appris et *vécu* ?

La tête

La connaissance et la méthode nous ont rendus plus solides.

Le coeur

Nous avons été touchés. Nous avons expérimenté une prise de conscience plus forte sur les enjeux. Le parcours collectif et les partages ont permis de traverser notre solitude : ça nous a réchauffé ! La peur de ne pas agir assez vite (pour le vivant, pour nos enfants....) nous a souvent collé aux baskets.

Nous avons été marqués par la légende du colibri. En donnant le meilleur de lui-même pour sauver la forêt, il entraîne avec lui les autres animaux, notamment le pélican. C'est ensemble qu'ils parviennent à éteindre l'incendie. Nos pélicans, ce sont les clients. Quel déclic en réalisant que nous pouvions les rallier à nos actions !

La main

L'entrée dans l'action se fait par nécessité. Nos entreprises doivent perdurer et être rentables pour réussir leur transformation : les rêves ne suffiront pas. L'application de la méthode et de ses outils ont permis de nous mettre en marche. Il nous reste à agir avec notre écosystème en mobilisant nos parties-prenantes... les pélicans !



Ce qu'il nous reste à faire

sur nos projets

Sensibiliser
Embarquer
Démontrer



*“Ce qu’il reste à faire, c’est **faire** !
Et montrer que c’est possible. Sensibiliser
en interne et en externe, c’est le
maître-mot avec son étape qui suit,
mobiliser. Je souhaite aussi déployer des
outils simples de pilotage - comme celui
qu’on vient d’adopter pour notre Analyse
de Cycle de vente - et pas des usines à
gaz qui ajoutent une couche de
complexité.”*



*“La première marche de
revégétalisation (simple et concrète)
va permettre de sensibiliser l’interne et
nos clients.
Elle nous permettra d’aborder
ensuite des projets plus complexes
et structurants : business model,
matière, réemploi...”*



*“Tout ! Convaincre en interne
(collaborateurs et actionnaires) qu’il est
aussi important de faire du résultat que
de déployer du régénératif.
D’une façon plus globale et sociétale, je
suis persuadé qu’il faut sortir du modèle
actuel de partage de la valeur,
notamment économique, pour avancer.”*



*“Il va falloir démontrer en interne
et externe que ce projet de recon-
ditionnement est faisable pour une
entreprise de notre taille, qu’il est
indispensable de bouger aujourd’hui
même dans l’incertitude de la crise
et qu’un tel modèle d’affaires
sera rentable à terme avec les
volumes.”*

Avec quoi nous repartons

et nos *espoirs*



Je repars avec une ambition qui va se concrétiser par la mise en œuvre d'une action concrète et compréhensible par nos équipes. Celle-ci se poursuivra par d'autres actions impactantes sur notre modèle d'affaires. Nous nous sommes mis en action.



Grâce au chemin parcouru avec mes collègues, j'ai fait le plein d'énergie pour faire bouger l'ensemble de nos parties-prenantes.



Avant, je pressentais que le reconditionnement de produits pouvait être un modèle d'affaires complémentaire à l'actuel. Maintenant, avec le travail réalisé collectivement, je suis persuadé que cela deviendra un des premiers métiers de l'entreprise et qu'il sera profitable, un préalable nécessaire pour réussir.



C'est possible ! Avant, je ne croyais pas au réemploi. Aujourd'hui, je suis persuadé que mon entreprise peut en vivre.

Du concret, du concret et... du concret

Nous sommes aujourd'hui animés par l'envie d'être acteur dans un monde où il faudra nécessairement concilier économie, humain, vivant et environnement.

Nous ne sommes pas nombreux mais nous ne sommes pas seuls. En début de parcours, nous étions pionniers.

En neuf mois, nous voyons déjà les démarches s'amplifier autour de nous.

Nous avons des doutes en nous lançant. Et pourtant ! C'est le premier groupe exploratoire qui nous amène à déployer un projet concret dans nos entreprises. Pour certains, il aboutit même à un changement de stratégie et de modèle d'affaires.

**Dirigeantes et dirigeants d'industrie,
rejoignez-nous, nous sommes dans
l'action !**





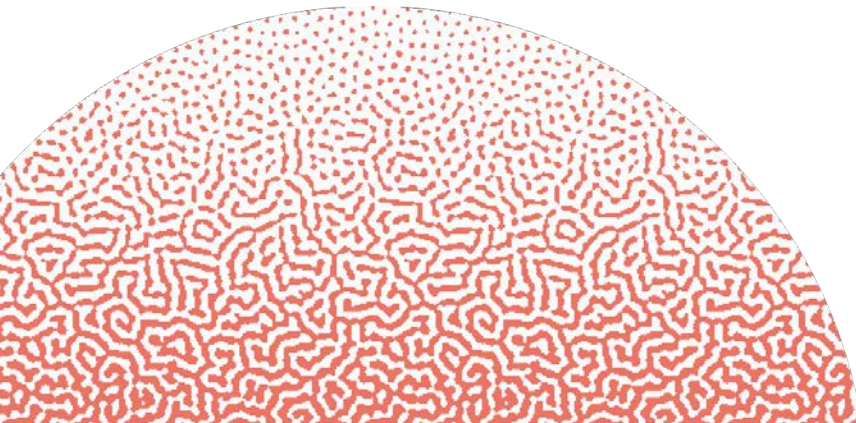
Ce parcours d'exploration de l'industrie régénérative a été soutenu par l'Ademe des Pays de la Loire.

Le CDM

Plate-forme de prospective industrielle de la région Pays de la Loire, le CDM réunit les dirigeants industriels pour “transformer les futurs émergents en outils de pilotage stratégique et opérationnel”. Objectifs : assurer la pérennité et le développement des industries du territoire.

Open Lande

L'entreprise Open Lande mobilise, forme et accompagne les acteurs économiques - entreprises, organisations et territoires - dans leurs projets de transformation sociale et environnementale. Celle-ci s'opère via un *Parcours* allant de la mobilisation des équipes, jusqu'à l'écoconception de nouveaux produits, services ou projets. Open Lande promeut et expérimente les principes de l'entreprise régénérative.



Sonja Toussaint
Facilitatrice CDM,
elle a animé et coordonné
le parcours.

Contact

cdm@cdm-pdl.fr - cdm-pdl.fr

bonjour@openlande.co - openlande.co

Avec le soutien de



Le CDM est cofinancé par le Fonds Européen de développement régional.

Partenaires

